

BẢO VỆ GIA ĐÌNH QUÝ VỊ

Chăm Sóc Con Quý Vị

- Cho con tránh xa các loại sơn cũ và mảnh vụn sơn
- Rửa tay cho con và đồ chơi thường xuyên
- Cho con ăn đồ ăn bổ dưỡng hàng ngày và tránh không cho ăn đồ ngọt

Bên Trong Và Bên Ngoài Nhà Quý Vị

- Giữ nhà sạch và không có bụi
- Không mài, cạo, rửa mạnh hoặc phun cát sơn trừ khi loại sơn đó đã được kiểm tra là không chứa chì
- Che phủ đất bên ngoài ở những nơi con quý vị chơi
- Tháo giày và chùi sạch giày vào thảm trước khi vào nhà
- Thay quần áo và giày bảo hộ, tắm rửa trước khi vào xe hoặc về nhà nếu quý vị phải làm việc tiếp xúc với chì

Vật Dụng Mua Và Sử Dụng

- Tránh dùng chén đĩa và nồi niêu cũ, bị sứt mẻ, hoặc đồ cổ, từ chợ giảm giá hoặc chợ trời, đồ làm từ thủy tinh, đồ thủ công, hoặc đồ sản xuất ngoài Hoa Kỳ trừ khi đã được kiểm tra là không chứa chì.
- Không dùng các loại thuốc như azarcon, greta, hoặc pay-loo-ah. Một số loại thuốc Ayurvedic, các loại thuốc Trung Hoa truyền thống, và các loại thuốc khác có thể chứa chì. Hãy bàn với bác sĩ trước khi dùng bất kỳ loại thuốc nào.
- Một số loại mỹ phẩm truyền thống, như Kohl hoặc surma, đều có chứa chì.
- Tránh các loại thực phẩm và các loại gia vị có màu sáng, như chapulines và nghệ, được gia đình và bạn bè mang tới Hoa Kỳ.
- Không để con quý vị chơi hoặc cho vào miệng đồ trang sức, chì câu cá, đạn hoặc vỏ đạn.

Để biết thêm thông tin, xin truy cập www.cdph.ca.gov/programs/clppb, hoặc gọi cho Chương Trình Phòng Chống Nhiễm Độc Chì Cho Trẻ Em (Childhood Lead Poisoning Prevention Program) tại địa phương:



CLPPB-2034 Vietnamese

10/19



Xung quanh nhà hoặc trong nhà quý vị có

CHÌ không?

Chì có thể ở nhiều nơi bên trong nhà và bên ngoài nhà quý vị.

Chì có thể gây tổn hại cho con quý vị. Chì có thể gây tổn hại cho não của trẻ. Nhiễm độc chì có thể khiến cho trẻ khó học hành, tập trung và cư xử. Đa số trẻ em bị nhiễm độc chì nhìn không giống bị bệnh.

Hãy hỏi bác sĩ của con quý vị về xét nghiệm chì. Cách duy nhất để biết con quý vị có bị nhiễm độc chì hay không là cho em làm xét nghiệm chì trong máu.

Đa số trẻ em được xét nghiệm khi tròn 1 và 2 tuổi. Một số trẻ em hơn 2 tuổi cũng cần được xét nghiệm.

Chỉ có...



trong mảnh vụn sơn



trong các loại thuốc như azarcon, greta, hoặc pay-loo-ah



trên tóc, da, giày, và quần áo sau khi làm việc



trong các loại đạn và chì câu cá



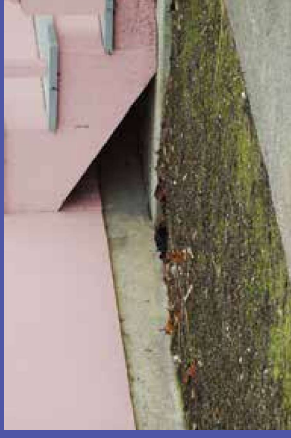
trong một số đồ chơi



trong một số đồ trang sức
<https://dts.c.ca.gov/toxics-in-products/lead-in-jewelry/>



trong một số loại kẹo
www.cdph.ca.gov/Programs/CEH/DFDCS/Pages/FDBBPrograms/FoodSafetyProgram/LeadInCandy.aspx



trong đất



trong mỹ phẩm truyền thống, như kohl, surma, hoặc sindoor



trong một số loại chén đĩa và nội nội



trong bụi trong nhà



trong các loại thực phẩm và các loại gia vị có màu sáng sản xuất ngoài Hoa Kỳ